

S-100 – Часть 2b

Регистр изображений

Contents

2b-1 Цель	4
2b-1.1 Соответствие.....	4
2b-2 Нормативные ссылки	4
2b-3 Общие концепции	4
2b-3.1 Регистр	4
2b-3.2 Регистр изображений	5
2b-3.3 Каталог изображений	5
2b-4 Регистр изображений ИНО	5
2b-4.1 Типы регистрируемых элементов	5
2b-4.2 Модель данных Регистра изображений	6
2b-4.2.1 UML модель	6
2b-4.2.2 S100_PR_Register	8
2b-4.2.3 S100_PR_RegisterDomain	8
2b-4.2.4 S100_PR_User	9
2b-4.2.5 S100_PR_RegisterManager	9
2b-4.2.6 S100_PR_RegisterOrganization	9
2b-4.2.7 S100_PR_RegisterPermissions.....	10
2b-4.2.8 S100_PR_ManagementInfo	10
2b-4.2.9 S100_PR_Attachment.....	11
2b-4.2.10 S100_PR_RegisterItem	11
2b-4.2.11 S100_PR_VisualItem	11
2b-4.2.12 S100_PR_Symbol	12
2b-4.2.13 S100_PR_LineStyle	12
2b-4.2.14 S100_PR_AreaFill	13
2b-4.2.15 S100_PR_Pixmap	13
2b-4.2.16 S100_PR_ItemSchema.....	13
2b-4.2.17 S100_PR_ColourToken	15
2b-4.2.18 S100_PR_ColourPalette	15
2b-4.2.19 S100_PR_PalettItem	15
2b-4.2.20 S100_PR_DisplayMode	16

2b-4.2.21 S100_PR_ViewingGroupLayer	16
2b-4.2.22 S100_PR_ViewingGroup	16
2b-4.2.23 S100_PR_DisplayPlane	17
2b-4.2.24 S100_PR_Font	17
2b-4.2.25 S100_PR_DrawingPriority	18
2b-4.2.26 S100_PR_ContextParameter	18
2b-4.2.27 S100_PR_ColourValue	18
2b-4.2.28 S100_PR_SRGBValue	19
2b-4.2.29 S100_PR_CIEValue	19
2b-4.2.30 S100_PR_Alert	19
2b-4.2.31 S100_PR_AlertInfo	20
2b-4.2.32 S100_PR_AlertPriority	20
2b-4.2.33 S100_PR_AlertMessage	20
2b-4.2.34 S100_PR_AlertHighlight	21
2b-4.2.35 S100_PR_NationalLanguageString	22
2b-4.2.36 S100_PR_FileType	22
2b-4.2.37 S100_PR_FontType	22
2b-4.2.38 S100_PR_ImageType	23
2b-4.2.39 S100_PR_AlertPriorityType	23
2b-4.2.40 S100_PR_ParameterType	23
2b-4.2.41 S100_PR_HighlightStyle	24

2b-1 Цель

Реестр геопространственной информации (GI) ИНО содержит ряд регистров, один из которых предназначен для изображений. Регистр изображений регистрирует компоненты, используемые для создания каталогов изображений. При наличии каталога фичеров и соответствующих данных каталог изображений, построенный из зарегистрированных компонентов, преобразует фичеры и атрибуты в изображения.

Представление данных не зависит от данных, но тесно связано с ними. То есть, атрибуты в наборе данных определяют процесс изображения, но может быть много различных изображений для одних и тех же данных.

Использование регистра для хранения объектов изображения значительно улучшит возможности ИНО по управлению и расширению различных продуктов на основе S-100, которые могут стать доступными для использования за относительно короткий период времени. Этот Регистр будет обеспечивать широкое использование зарегистрированных изображений путем предоставления их большей доступности потенциальным пользователям. Эта Часть описывает содержание Регистра изображений.

2b-1.1 Соответствие

Этот профиль соответствует классу 2 ISO 19106:2004.

2b-2 Нормативные ссылки

Следующие нормативные документы необходимо знать для использования данного документа. Для документов с датой применяются только документы с указанной датой. Для недатированных ссылок применяются последние издания документов.

ISO 19135:2005, *Geographic Information – Procedures for registration of items of geographic information*

ISO 19126:2009, *Geographic Information – Feature concept dictionaries and registers*

ISO 19117:2012, *Geographic Information – Portrayal*

2b-3 Общие концепции

2b-3.1 Регистр

Как описано в Части 2, Регистр – это просто управляемый список. Его легче поддерживать, чем фиксированный документ, потому что новые объекты могут добавляться в Регистр, а существующие объекты Регистра могут уточняться, заменяться и удаляться. Каждый объект регистра имеет одну или более ассоциированных дат, указывающих момент внесения изменений в его статус. Это

означает, что Спецификация продукта, определенная на конкретную дату, может связываться с элементом Регистра на это время и дату.

2b-3.2 Регистр изображений

Регистр изображений определяет независимые наборы компонентов, используемые для создания каталогов изображений, такие как цвета, условные знаки и шрифты. Регистр также определяет вспомогательные элементы, такие как контекстные параметры, группы просмотра, слои отображения и компоненты, используемые в необязательном каталоге оповещений.

Регистр изображений может подразделяться на различные домены и может использоваться для разработки каталогов изображений. В отличие от каталога изображений, регистр изображений не определяет правила изображения и не связывает изображения или оповещения/ указания с фичерами.

Такие регистры информации об изображениях могут служить источниками справочной информации для аналогичных регистров, созданных другими географическими информационными сообществами в рамках системы перекрестных ссылок.

.

2b-3.3 Каталог изображений

Каталог изображений содержит функции изображения, которые связывают элементы с символизацией, а также содержит определения условных знаков (УЗ), определения цветов, параметры изображения и концепции управления изображением, такие как группы обзора. Каталоги изображений подробно описаны в S-100 Часть 9.

2b-4 Регистр изображений ИНО

2b-4.1 Типы регистрируемых элементов

Ниже приведены типы элементов, которые могут быть зарегистрированы в регистре:

- 1) Pixmap ([Пиксель – карта](#))
- 2) Color Token ([Токен цвета](#))
- 3) Color Profile ([Профиль цвета](#))
- 4) Symbol ([Условный знак](#))
- 5) Line Style ([Стиль линии](#))
- 6) Area Fill ([Заливка области](#))
- 7) Font ([Фонт](#))
- 8) Viewing Group ([Группа обзора](#))

- 9) Viewing Group Layer (Слой группы обзора)
- 10) Display Mode (Режим дисплея)
- 11) Display Plane (Плоскость дисплея)
- 12) Context Parameter (Параметр контекста)
- 13) Symbol Schema (Схема условного знака)
- 14) Line Style Schema (Схема стиля линии)
- 15) Area Fill Schema (Схема заливки области)
- 16) Pixmap Schema (Схема pixmap)
- 17) Color Profile Schema (Схема профиля цвета)
- 18) Cascading Style Sheet (Таблица стилей каскада)
- 19) Display priority (Приоритет отображения)

2b-4.2 Модель данных Регистра изображений

2b-4.2.1 UML модель

На рисунках 2b-1 и 2b-2 показаны модели управления регистром и модель информации гидрографического Регистра изображений соответственно:

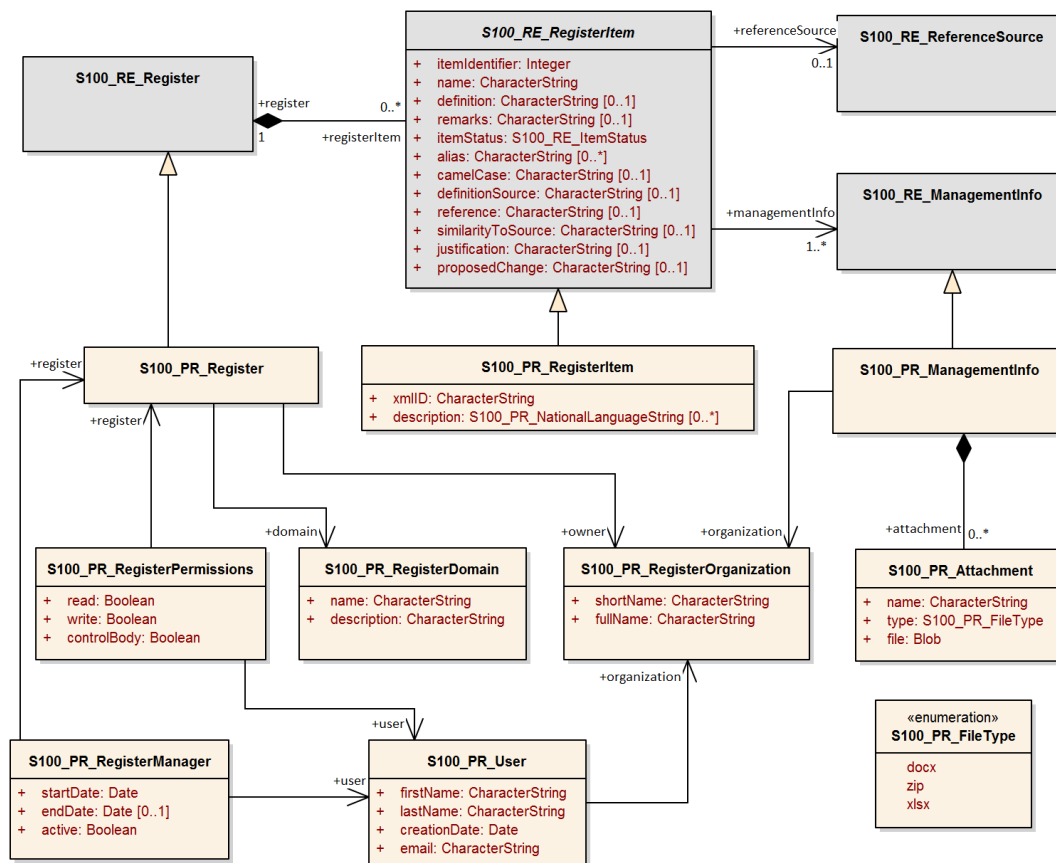


Рисунок 2b-1 – Модель управления Регистром изображений

2b-4.2.2 S100_PR_Register (регистр)

Класс S100_PR_Register является специализацией класса S100_RE_Register. Он расширен ассоциациями 'owner' и 'domain'. Организация может иметь специальный Регистр и Регистр, предназначенный для конкретного Домена.

Имя роли	Имя	Описание	Множ	Тип данных	Примечания
Класс	S100_PR_Register	Расширение Регистра изображений до S100_RE_Register	-	S100_RE_Register	Включает все характеристики S100_RE_RegisterItem и расширен ассоциациями domain и owner
Ассоциация	owner	Организация, отвечающая за содержание Регистра	1	S100_PR_RegisterOrganization	
Ассоциация	domain	Домен, для которого Регистр в первую очередь предназначен	1	S100_PR_RegisterDomain	

2b-4.2.3 S100_PR_RegisterDomain (домен регистра)

Этот класс указывает Домен, для которого предназначен Регистр.

Имя роли	Имя	Описание	Множ	Тип данных	Примечания
Класс	S100_PR_RegisterDomain	Определение Домена	-	-	
Атрибут	name	Имя Домена	1	CharacterString	
Атрибут	description	Описание Домена	1	CharacterString	

2b-4.2.4 S100_PR_User (пользователь)

Этот класс представляет пользователя Регистра.

Имя роли	Имя	Описание	Множ	Тип данных	Примечания
Класс	S100_PR_RegisterUser	Идентификация пользователя Регистра	-	-	
Атрибут	firstName	Имя пользователя	1	CharacterString	
Атрибут	lastName	Фамилия пользователя	1	CharacterString	
Атрибут	creationDate	Дата входа пользователя	1	Date	
Атрибут	email	Email пользователя	1	CharacterString	
Ассоциация	organization	Ссылка на организацию	1	S100_PR_RegisterOrganization	

2b-4.2.5 S100_PR_RegisterManager (управляющий регистром)

Этот класс определяет Управляющего Регистром, его текущий статус и период времени.

Имя роли	Имя	Описание	Множ	Тип данных	Примечания
Класс	S100_PR_RegisterManager	Указывает администратора Регистра	-	-	
Атрибут	startDate	Дата начала работы администратора	1	Date	
Атрибут	endDate	Дата окончания работы администратора Регистра	0..1	Date	
Атрибут	active	Флаг текущей активности администратора	1	Boolean	
Ассоциация	register	Регистр, которым управляет администратор	1	S100_PR_Register	
Ассоциация	user	Пользователь, который является администратором	1	S100_PR_User	

2b-4.2.6 S100_PR_RegisterOrganization (организация регистра)

Этот класс представляет организацию Регистра.

Имя роли	Имя	Описание	Множ	Тип данных	Примечания
Класс	S100_PR_RegisterOrganization	Определение организации Регистра	-		
Атрибут	shortName	Сокращенное или простое название	1	CharacterString	
Атрибут	fullName	Полное наименование организации	1	CharacterString	

2b-4.2.7 S100_PR_RegisterPermissions (разрешения регистра)

Этот класс используется для выдачи разрешений пользователю Регистра.

Имя роли	Имя	Описание	Множ	Тип данных	Примечания
Класс	S100_PR_RegisterPermissions	Разрешения пользователю Регистра	-	-	
Атрибут	read	Разрешение на чтение записей Регистра	1	Boolean	
Атрибут	write	Разрешение на ввод записей в Регистр	1	Boolean	
Атрибут	controlBody	Пользователь является контролирующим органом	1	Boolean	Часть 2 Управление Регистрами
Ассоциация	register	Регистр, которым управляет администратор	1	S100_PR_Register	
Ассоциация	user	Пользователь, который является администратором	1	S100_PR_User	

2b-4.2.8 S100_PR_ManagementInfo (информация об управлении)

Этот класс является расширением класса S100_RE_ManagementInfo с ссылкой на объект организации и возможные приложения.

Имя роли	Имя	Описание	Множ	Тип данных	Примечания
Класс	S100_PR_ManagementInfo	Расширение S100_RE_ManagementInfo	-	S100_RE_ManagementInfo	
Ассоциация	organization	Организация, представляющая записи в Регистр	1	S100_PR_RegisterOrganization	
Ассоциация	attachment	Прикрепленный файл или файлы	0..*	S100_PR_Attachment	

2b-4.2.9 S100_PR_Attachment (приложение)

Этот класс обрабатывает прикрепленные файлы.

Имя роли	Имя	Описание	Множ	Тип данных	Примечания
Класс	S100_PR_Attachment	Содержит прикрепляемый файл	-	-	
Атрибут	name	Имя приложения	1	CharacterString	
Атрибут	type	Тип приложения	1	S100_PR_FileType	
Атрибут	file	Приложение	1	Blob	

2b-4.2.10 S100_PR_RegisterItem (элемент регистра)

Класс S100_PR_RegisterItem является специализацией класса S100_RE_RegisterItem, который несет валидный XML идентификатор для использования в Каталоге изображений.

Имя роли	Имя	Описание	Множ	Тип данных	Примечания
Класс	S100_PR_RegisterItem	Расширение S100_RE_RegisterItem	-	S100_RE_RegisterItem	
Атрибут	xmlID	Валидная XML строка идентификатора	1	CharacterString	
Атрибут	description	Описание на национальном языке	0..*	S100_PR_NationalLanguageString	Обеспечивает S100_RE_RegisterItem атрибут определения на альтернативных языках, поддерживающих независимые определения на языке Каталога изображений

2b-4.2.11 S100_PR_VisualItem (визуальный элемент)

Абстрактная специализация S100_PR_RegisterItem для представления 'symbol', 'lineStyle', 'areaFill' или 'pixmap'. Каждый визуальный элемент имеет XML строку идентификатора и XML документ, определяющий подробности элемента, а также предварительное изображение и техническое изображение с размерами.

Имя роли	Имя	Описание	Множ	Тип данных	Примечания
Класс	S100_PR_VisualItem	Абстрактный класс, представляющий графический элемент, такой как символ или стиль линии	-	S100_PR_RegisterItem	
Атрибут	itemDetail	XML файл элемента	0..1	Blob	
Атрибут	previewImage	Предварительное изображение элемента	0..1	Blob	
Атрибут	engineeringImage	Техническое изображение с размерами	0..1	Blob	
Атрибут	previewType	Тип файла предварительного изображения	0..1	S100_PR_ImageType	Требуется, если предварительный просмотр изображения заполнен
Атрибут	engineeringImageType	Тип файла технического изображения	0..1	S100_PR_ImageType	Требуется, если engineeringImage заполнен
Ассоциация	itemSchema	XML схема для оценки элемента	1	S100_PR_ItemSchema	
Ассоциация	colourToken	Маркеры цвета, используемые визуальным элементом	0..*	S100_PR_ColourToken	Нужен для идентификации зависимостей при создании Каталога изображений.

2b-4.2.12 S100_PR_Symbol (условный знак)

Этот класс S100_PR_Symbol является специализацией класса S100_PR_VisualItem, используемого для регистрации условного знака в соответствии с Частью 9 Изображение.

Имя роли	Имя	Описание	Множ	Тип данных	Примечания
Класс	S100_PR_Symbol	Условный знак визуального элемента	-	S100_PR_VisualItem	

2b-4.2.13 S100_PR_LineStyle (стиль линии)

Класс S100_PR_LineStyle является специализацией класса S100_PR_VisualItem, используемого для регистрации стиля линии в соответствии с Частью 9 Изображение.

Имя роли	Имя	Описание	Множ	Тип данных	Примечания
Класс	S100_PR_LineStyle	Стиль линии визуального элемента	-	S100_PR_VisualItem	

Ассоциация	symbol	Условные знаки, используемые стилем линии	0..*	S100_PR_Symbol	Используется для идентификации зависимостей
------------	--------	---	------	----------------	---

2b-4.2.14 S100_PR_AreaFill (заливка области)

Класс S100_PR_AreaFill является специализацией класса S100_PR_VisualItem, используемого для регистрации области заливки в соответствии с Частью 9 Изображение.

Имя роли	Имя	Описание	Множ	Тип данных	Примечания
Класс	S100_PR_AreaFill	Область заливки визуального элемента	-	S100_PR_VisualItem	
Ассоциация	symbol	Условные знаки, используемые областью заливки	0..*	S100_PR_Symbol	Используется для идентификации зависимостей

2b-4.2.15 S100_PR_Pixmap (пиксельная карта)

Класс S100_PR_Pixmap является специализацией класса S100_PR_VisualItem, используемого для регистрации Pixmap в соответствии с Частью 9 Изображение.

Имя роли	Имя	Описание	Множ	Тип данных	Примечания
Класс	S100_PR_Pixmap	Pixmap визуального элемента	-	S100_PR_VisualItem	

2b-4.2.16 S100_PR_ItemSchema (схема элемента)

Класс S100_PR_ItemSchema является специализацией класса S100_PR_RegisterItem, используемого для регистрации схемы изображения элемента в соответствии с Частью 9 Изображение.

Имя роли	Имя	Описание	Множ	Тип данных	Примечания
Класс	S100_PR_ItemSchema	Схема XML изображения элемента	-	S100_PR_RegisterItem	
Атрибут	XMLSchema	XML схема, хранимая как Blob	1	Blob	Схема из Части 9 Изображение

2b-4.2.16.1 S100_PR_ SymbolSchema (схема условного знака)

Класс является специализацией S100_PR_ItemSchema и используется для регистрации схемы изображения условных знаков Часть 9 Изображение.

Имя роли	Имя	Описание	Множ	Тип данных	Примечания
Класс	S100_PR_SymbolSchema	Схема условных знаков	-	100_PR_ItemSchema	

2b-4.2.16.2 S100_PR_ LineStyleSchema (схема стиля линии)

Класс является специализацией S100_PR_ItemSchema и используется для регистрации схемы Части 9 изображения стилей линий

Имя роли	Имя	Описание	Множ	Тип данных	Примечания
Класс	S100_PR_LineStyleSchema	Схема стиля линий	-	100_PR_ItemSchema	

2b-4.2.16.3 S100_PR_ AreaFillSchema (схема заливки области)

Класс является специализацией S100_PR_ItemSchema и используется для регистрации схемы изображения заполнения областей

Имя роли	Имя	Описание	Множ	Тип данных	Примечания
Класс	S100_PR_AreaFillSchema	Схема заливки областей	-	100_PR_ItemSchema	

2b-4.2.16.4 S100_PR_ PixmapSchema (схема pixmap)

Этот класс является специализацией S100_PR_ItemSchema и используется для регистрации схемы Часть 9 Изображение pixmap.

Имя роли	Имя	Описание	Множ	Тип данных	Примечания
Класс	S100_PR_PixmapSchema	Схема pixmap	-	100_PR_ItemSchema	

2b-4.2.16.5 S100_PR_ColourProfileSchema (схема профиля цвета)

Класс является специализацией S100_PR_ItemSchema и используется для регистрации схемы цветового профиля Часть 9.

Имя роли	Имя	Описание	Множ	Тип данных	Примечания
Класс	S100_PR_ColourProfileSchema	Схема цветового профиля	-	100_PR_ItemSchema	

2b-4.2.17 S100_PR_ColourToken (маркер цвета)

Класс S100_PR_ColourToken является специализацией класса S100_PR_RegisterItem. Маркер цвета определяет одну ссылку для нескольких значений цвета, каждый из которых связан с одной цветовой палитрой.

Имя роли	Имя	Описание	Множ	Тип данных	Примечания
Класс	S100_PR_ColourToken	Определение маркера цвета	-	S100_PR_RegisterItem	
Атрибут	token	Идентификатор значения(ий) цвета	1	CharacterString	
Ассоциация	value	Цвет, ассоциированный с маркером	1..*	S100_PR_PalettItem	Используется для определения зависимостей. Множественность, если предназначен для использования в ECDIS равна 3..*

2b-4.2.18 S100_PR_ColourPalette (цветовая палитра)

Класс S100_PR_ColourPalette является специализацией класса S100_PR_RegisterItem.

Имя роли	Имя	Описание	Множ	Тип данных	Примечания
Класс	S100_PR_ColourPalette	Определение цветовой палитры	-	S100_PR_RegisterItem	

2b-4.2.19 S100_PR_PalettItem (элемент палитры)

Класс S100_PR_PalettItem является специализацией класса S100_PR_RegisterItem. Предоставляет значение цвета для цветовых маркеров в цветовой палитре.

Имя роли	Имя	Описание	Множ	Тип данных	Примечания
Класс	S100_PR_PalettItem	Определение элемента цветовой палитры	-	S100_PR_RegisterItem	
Атрибут	transparency	Прозрачность	0..1	Real	Диапазон [0, 1], по умолчанию 0 (покрыт)
Атрибут	colour	Значение цвета	1	S100_PR_ColourValue	
Ассоциация	palette	Палитра, ассоциированная с этим элементом	1..*	S100_PR_ColourPalette	Используется для указания зависимости

2b-4.2.20 S100_PR_DisplayMode (режим отображения)

Это специализация класса S100_PR_RegisterItem, используемого для регистрации режима отображения согласно Части 9 Изображения..

Имя роли	Имя	Описание	Множ	Тип данных	Примечания
Класс	S100_PR_DisplayMode	Используется для регистрации режима отображения	-	S100_PR_RegisterItem	См. Часть 9 Изображения

2b-4.2.21 S100_PR_ViewingGroupLayer (слой группы просмотра)

Это специализация класса S100_PR_RegisterItem, используемая для регистрации ViewingGroupLayer согласно части 9 Изображения.

Имя роли	Имя	Описание	Множ	Тип данных	Примечания
Класс	S100_PR_ViewingGroupLayer	Используется для регистрации слоя группы просмотра	-	S100_PR_RegisterItem	См. Часть 9 Изображение
Ассоциация	displayMode	Режим отображения, который может содержать этот слой	0..*	S100_PR_DisplayMode	Используется для указания зависимости

2b-4.2.22 S100_PR_ViewingGroup (группа просмотра)

Это специализация класса S100_PR_RegisterItem, используемого для регистрации группы просмотра согласно части 9 Изображения.

Имя роли	Имя	Описание	Множ	Тип данных	Примечания
Класс	S100_PR_ViewingGroup	Используется для регистрации группы просмотра	-	S100_PR_RegisterItem	См. Часть 9 Изображение
Атрибут	foundationMode	Указывает на группу просмотра, которая должна быть всегда включенная	0..1	Boolean	По умолчанию false
Ассоциация	viewingGroupLayer	Слой группы просмотра, который может содержать эту группу просмотра	0..*	100_PR_ViewingGroupLayer	Используется для указания зависимости

2b-4.2.23 S100_PR_DisplayPlane (плоскость отображения)

Это специализация класса S100_PR_RegisterItem.

Имя роли	Имя	Описание	Множ	Тип данных	Примечания
Класс	S100_PR_DisplayPlane	Специфическое содержание определения плоскости отображения как элемента регистра типа 'displayPlane'	-	S100_PR_RegisterItem	См. Часть 9 Изображение
Атрибут	order	Используется для сортировки порядка отрисовки плоскостей отображения	1	Integer	

2b-4.2.24 S100_PR_Font (фонт)

Это специализация S100_PR_RegisterItem. Используется для регистрации файла шрифта для использования в Каталоге изображений.

Имя роли	Имя	Описание	Множ	Тип данных	Примечания
Класс	S100_PR_Font	Специфическое содержание файла шрифта как элемента регистра типа 'font'	-	S100_PR_RegisterItem	См. Часть 9 Изображение
Атрибут	fontFile	Файл шрифта для включения в Каталог изображений	1	Blob	
Атрибут	fontType	Тип файла шрифта	1	S100_PR_FontType	Первоначально ограничивался шрифтом True Type

2b-4.2.25 S100_PR_DrawingPriority (приоритетность отрисовки)

S100_PR_DrawingPriority является специализацией S100_PR_RegisterItem.

Имя роли	Имя	Описание	Множ	Тип данных	Примечания
Класс	S100_PR_DrawingPriority	Используется для регистрации приоритета отрисовки при использовании в Каталоге изображений	-	S100_PR_RegisterItem	См. Часть 9 Изображение
Атрибут	priority	Используется для сортировки инструкций по отрисовке на дисплее	1	Integer	

2b-4.2.26 S100_PR_ContextParameter (контекстный параметр)

S100_PR_ContextParameter является специализацией S100_PR_RegisterItem.

Имя роли	Имя	Описание	Множ	Тип данных	Примечания
Класс	S100_PR_ContextParameter	Специфическое содержание контекстного параметра как элемента регистра типа 'contextParameter'	-	S100_PR_RegisterItem	См. Часть 9 Изображение
Атрибут	parameterType	Тип данных контекстного параметра	1	S100_PR_ParameterType	
Атрибут	defaultValue	Значение начальное или по умолчанию	0..1	CharacterString	

2b-4.2.27 S100_PR_ColourValue (значение цвета)

Определяет значение цвета в одном или нескольких цветовых пространствах.

Имя роли	Имя	Описание	Множ	Тип данных	Примечания
Класс	S100_PR_ColourValue	Описывает значение цвета в одном или нескольких цветовых пространствах	-		По крайней мере одно значение цвета должно быть представлено
Атрибут	sRGB	Значение цвета в цветовом пространстве sRGB	0..1	S100_PR_SRGBValue	
Атрибут	cie	Значение цвета в цветовом пространстве CIE	0..1	S100_PR_CIEValue	

2b-4.2.28 S100_PR_SRGBValue (значение sRGB)

Определяет значение цвета в цветовом пространстве sRGB.

Имя роли	Имя	Описание	Множ	Тип данных	Примечания
Класс	S100_PR_SRGBValue	Значение цвета в цветовом пространстве sRGB	-		По крайней мере одно значение цвета должно быть представлено
Атрибут	red	Количество красного	1	Integer	Диапазон [0,256]
Атрибут	green	Количество зеленого	1	Integer	Диапазон [0,256]
Атрибут	blue	Количество синего	1	Integer	Диапазон [0,256]

2b-4.2.29 S100_PR_CIEValue (значение CIE)

Определяет значение цвета в цветовом пространстве CIE.

Имя роли	Имя	Описание	Множ	Тип данных	Примечания
Класс	S100_PR_CIEValue	Значение цвета в цветовом пространстве CIE	-		По крайней мере одно значение цвета должно быть представлено
Атрибут	x	x компонент цветности	1	Real	Диапазон [0,1]
Атрибут	y	y компонент цветности	1	Real	Диапазон [0,1]
Атрибут	L	Яркость в cd/m ²	1	Real	

2b-4.2.30 S100_PR_Alert (оповещение)

S100_PR_Alert является специализацией S100_PR_RegisterItem. Оповещение ассоциируется с фичерами правилами Каталога Изображений.

Имя роли	Имя	Описание	Множ	Тип данных	Примечания
Класс	S100_PR_Alert	Предоставляет приоритет, сообщение и группы просмотра, ассоциированные с графическим подсветкой.	-	S100_PR_RegisterItem	По крайней мере один routeMonitor или routePlan должен быть представлен
Атрибут	routeMonitor	Описывает атрибуты оповещения во время мониторинга маршрута	0..*	S100_PR_AlertInfo	

Атрибут	routePlan	Описывает атрибуты оповещения во время планирования маршрута	0..*	S100_PR_AlertInfo	
---------	-----------	--	------	-------------------	--

2b-4.2.31 S100_PR_AlertInfo (информация оповещения)

Имя роли	Имя	Описание	Множ	Тип данных	Примечания
Класс	S100_PR_AlertInfo	Атрибуты оповещения.	-	-	
Атрибут	priority	Приоритет оповещения	0..*	S100_PR_AlertPriority	Множественность поддерживает выбор пользователем приоритета
Ассоциация	msg	Сообщение, отображаемое во время действия оповещения	0..*	S100_PR_AlertMessage	
Ассоциация	highlight	Поддерживает переключение отображения графического выделения		S100_PR_AlertHighlight	

2b-4.2.32 S100_PR_AlertPriority (приоритет оповещения)

Имя роли	Имя	Описание	Множ	Тип данных	Примечания
Класс	S100_PR_AlertPriority	Приоритет оповещения	-	-	
Атрибут	priority	Значение приоритета	1	S100_PR_AlertPriorityType	
Атрибут	default	Указывает на приоритет по умолчанию	0..1	Boolean	По умолчанию false
Атрибут	optional	Указывает, что приоритет является дополнительным для пользователя	0..1	Boolean	По умолчанию false

2b-4.2.33 S100_PR_AlertMessage (сообщение оповещения)

S100_PR_AlertMessage является специализацией S100_PR_RegisterItem. Сообщения отображаются, пока все связанные с ними оповещения активны.

Имя роли	Имя	Описание	Множ	Тип данных	Примечания
Класс	S100_PR_AlertMessage	Сообщение, ассоциированные с одним или несколькими оповещениями	-	S100_PR_RegisterItem	

Атрибут	text	Сообщение на одном или нескольких языках	1..*	S100_PR_NationalLanguageString	Сообщение на английском языке должно быть предоставлено
Ассоциация	icon	Символ для отображения с текстом или вместо него .	0..1	S100_PR_Symbol	

2b-4.2.34 S100_PR_AlertHighlight (выделение оповещения)

S100_PR_AlertHighlight является специализацией S100_PR_RegisterItem. Подсвечивание ассоциирует группы просмотра с информацией об оповещении, которая позволяет пользователям отключить графическое подсвечивание одного или нескольких активных S100_PR_Alerts

Имя роли	Имя	Описание	Множ	Тип данных	Примечания
Класс	S100_PR_AlertHighlight	Ассоциирует группы просмотра с оповещениями для поддержки переключения пользователем подсветок	-	S100_PR_RegisterItem	
Атрибут	style	Переопределяет стиль графического выделения, показанный в области карты	0..1	S100_PR_HighlightStyle	Когда пусто, стиль определяется по приоритету сигнала тревоги <ul style="list-style-type: none"> Тревога: AlarmHighlight Другие: CautionHighlight
Атрибут	optional	Указывает, является ли необязательным разрешение выключать подсветку	0..1	Boolean	По умолчанию false
Ассоциация	viewingGroup	Группа(ы) просмотра, ассоциированные с подсветкой оповещения (правила Каталога изображений генерируют инструкции по рисованию, которые реализует подсветка)	1..*	S100_PR_ViewingGroup	Несколько групп просмотра присутствуют, чтобы включить подсветку оповещений, переключаемую определенными типами фичеров для независимого отключения. Например, ProhibitedAreaHighlight поддерживает отключение подсветки Seaplane Landing Areas, тогда как другие запретные районы по-прежнему остаются выделенными.

					При наличии нескольких групп просмотра следует рассмотреть предоставление слоя группы просмотра, чтобы переключать все группы просмотра сразу.
Ассоциация	msg	A message to display while any of the viewing groups are disabled	0..1	S100_PR_AlertMessage	

2b-4.2.35 S100_PR_NationalLanguageString (строка на национальном языке)

Имя роли	Имя	Описание	Множ	Тип данных	Примечания
Класс	S100_PR_NationalLanguageString	Текст на национальном языке	-	-	
Атрибут	text	Строка на национальном языке	1	CharacterString	
Атрибут	language	3-буквенный код языка согласно ISO 639-2/T	0..1	CharacterString	По умолчанию "eng"

2b-4.2.36 S100_PR_FileType (тип файла)

Имя роли	Имя	Описание	Код	Примечания
Перечень	S100_PR_FileType	Тип и формат файла.	-	
Значение	docx	XML документ Office Open	-	Zip и XML формат файлов для документов. Не путать с форматом OpenOffice или общим XML
Значение	zip	Формат архива Zip	-	
Значение	xlsx	Office Open XML Workbook	-	Zip и XML формат файлов для электронных таблиц. Не путать с форматом OpenOffice или общим XML

2b-4.2.37 S100_PR_FontType (тип фонта)

Имя роли	Имя	Описание	Код	Примечания
Перечень	S100_PR_FontType	Спецификация фонта	-	
Значение	tff	Фонт TrueType	-	

2b-4.2.38 S100_PR_ImageType (тип изображения)

Имя роли	Имя	Описание	Код	Примечания
Перечень	S100_PR_ImageType	Спецификация изображения	-	
Значение	jpg	Система кодирования изображений JPEG 2000	-	
Значение	png	Формат Portable Network Graphics	-	
Значение	tif	Формат Tagged Image File	-	

2b-4.2.39 S100_PR_AlertPriorityType (тип приоритета оповещения)

Имя роли	Имя	Описание	Код	Примечания
Перечень	S100_PR_AlertPriorityType	Определение возможных приоритетов для оповещения	-	
Значение	alarm	Указывает на условия, требующие немедленного внимания и действий со стороны команды мостика	-	Из MSC.252(83) 19.1.2
Значение	warning	Указывает на изменение условий и должно представляться по соображениям предосторожности, которые не являются непосредственно опасными, но которые могут стать таковыми, если не будет принято никаких мер;	-	Из MSC.252(83) 19.1.3
Значение	caution	Указывает на состояние, которое не требует тревоги или предупреждения, но все же требует внимания и внепланового рассмотрения ситуации или данной информации	-	Из MSC.252(83) 19.1.4
Значение	indication	Отображение регулярной информации и условий		Из MSC.252(83) приложение 1

2b-4.2.40 S100_PR_ParameterType (тип параметра)

Определение и члены перечня S100_PR_ParameterType такие же, как и ParameterType в пункте 9-13.3.30 Части 9.

2b-4.2.41 S100_PR_HighlightStyle (стиль выделения)

Имя роли	Имя	Описание	Код	Примечания
Перечень	S100_PR_HighlightStyle	Определяет возможные графические стили выделения оповещений	-	
Значение	AlarmHighlight	Выделение красным цветом	-	
Значение	CautionHighlight	Выделение желтым цветом	-	