

S-100 – Часть 2
Управление регистрами

Содержание

2-1 Назначение	3
2-2 Соответствие	3
2-3 Нормативные ссылки	3
2-4 Общие концепции	4
2-4.1 Реестр	4
2-4.1.1 Владелец реестра	4
2-4.1.2 Администратор реестра	4
2-4.2 Регистр	4
2-4.2.1 Регистры реестра геопространственной информации (GI) ИНО	4
2-5 Роли и обязанности по управлению регистрами	5
2-5.1 Собственник регистра	5
2-5.2 Администратор регистра	5
2-5.3 Пользователь регистра	5
2-5.4 Контрольный орган домена.....	6
2-5.5 Исполнительный контрольный орган	6
2-5.6 Представляющие организации	6
2-5.6.1 Организации, имеющие право представлять	6
2-5.7 Обработка предложений	6
2-5.7.1 Добавление зарегистрированных элементов	6
2-5.7.2 Уточнение зарегистрированных элементов	6
2-5.7.3 Замена зарегистрированных элементов	7
2-5.7.4 Изъятие из обращения зарегистрированных элементов	7
2-6 Администратор регистра должен	7
2-6.1 Законность предложения	7
2-7 Процесс предложения	8
2-7.1 Процесс одобрения	10
2-7.1.1 Отмена	11
2-7.1.2 Обращения	11
2-7.2 Список представляющих организаций	12
2-7.3 Публикация	13
2-7.4 Целостность	13
2-8 Схема регистра	13
2-8.1 Введение	13
2-8.2 S100_RE_Register	15
2-8.3 S100_RE_RegisterItem	15
2-8.4 RE_ItemStatus	17
2-8.5 S100_RE_ReferenceSource	17
2-8.6 S100_RE_SimilarityToSource	18
2-8.7 S100_RE_Reference	18
2-8.8 S100_RE_ManagementInfo	19
2-8.9 100_RE_ProposalType.....	20
2-8.10 S100_RE_ProposalStatus	20

2-1 Назначение

В этой части документа S-100 определены процедуры ведения и публикации регистров уникальных, однозначных и постоянных идентификаторов, которые относятся к элементам географической, гидрографической информации и метаданным. Для достижения этой цели в настоящей части описываются функции и обязанности по управлению реестром и его регистрами. Конкретные административные детали Реестра геопространственной информации и регистров ИНО находятся в публикации ИНО S-99.

2-2 Соответствие

Этот профиль соответствует уровню 2 ISO 19106:2004. Ниже приводится краткое описание специализаций и обобщений, в которых этот профиль отличается от профиля ISO 19135:2005.

- 1) S100_RE_Register ограничивает использование атрибута `alternativeLangauges`.
- 2) S100_RE_RegisterItem ограничивает использование атрибутов `fieldOfApplication` и `alternativeExpression`.
- 3) S100_RE_RegisterItem переименовывает описание атрибута на примечания.
- 4) S100_RE_ManagementInfo является новым классом, который объединяет классы `RE_DecisionStatus`, `S100_RE_ProposalType`, `100_RE_SubmittingOrganization`, `RE_ItemStatus` и `RE_Disposition`.
- 5) S100_RE_ProposalType является новым классом, который объединяет классы ISO 19135 `RE_AdditionInformation`, `RE_ClarificationInformation`, `RE_AmendmentInformation` и `RE_AmendmentType`.

2-3 Нормативные ссылки

ISO 19126:2009, *Geographic Information – Feature concept dictionaries and registers*

ISO 19135:2005, *Geographic Information – Procedures for registration of items of geographic information*

ISO 8601:2004, *Data elements and interchange formats - Information interchange – Representation of dates and times*

IHO S-99:2012, *Operational Procedures for the Organization and Management of the S-100 Geospatial Information Registry*

2-4 Общие концепции

2-4.1 Реестр

Реестр — это информационная система, в которой ведутся регистры.

2-4.1.1 Владелец реестра

Владелец реестра имеет право размещать регистры и устанавливать правила доступа. Владелец реестра принимает решение о том, должен ли предлагаемый регистр храниться в реестре.

2-4.1.2 Администратор реестра

Администратор реестра отвечает за повседневную работу реестра и включает:

- 1) предоставление доступа к реестру администраторам регистров, контрольным органам и пользователям регистров;
- 2) обеспечение пользователей свободным доступом к информации, содержащейся в регистрах, в отношении тех пунктов, которые являются действительными, утратили силу или заменены;
- 3) прием предложений и их рассылка всем Администраторам Регистров;
- 4) управление разрешением постоянных идентификаторов URI для соответствующих ресурсов, но только если услуги разрешения предоставляются на сервере реестра.

2-4.2 Регистр

Регистр — это управляемый список. Его легче вести, чем фиксированный документ, поскольку по мере необходимости в регистр могут добавляться новые элементы, а существующие в регистре элементы могут уточняться, заменяться или отменяться. Каждый элемент регистра имеет одну или несколько связанных с ним дат, которые указывают на то, когда произошли изменения в его статусе. Это означает, что спецификация на производство, определенная на данную дату, может ссылаться на какой-либо элемент в регистре на конкретный момент времени.

2-4.2.1 Регистры в Реестре геопространственной информации (GI) ИНО

В рамках структуры реестра геопространственной информации (GI) ИНО были разработаны следующие регистры. Ссылка на полное описание этих регистров указана в скобках:

- Концептуальный регистр (S-100 Часть 2a);
- Регистр словаря данных (S-100 Часть 2a);
- Регистр изображений (S-100 Часть 2b);
- Регистр метаданных (пока еще не описан – будет включен в следующее издание S- 100);
- Регистр спецификаций продуктов (пока еще не описан – будет включен в следующее издание S- 100); and
- Регистр кодов производителей (пока еще не описан – будет включен в следующее издание S- 100).

Описание оперативных и управленческих процедур для реестра GI ИО с дальнейшим расширением общих концепций включено в публикацию МГО S-99 – *Operational Procedures for the Organization and Management of the IHO Geospatial Information (GI) Registry*.

2-5 Роли и обязанности по управлению регистрами

2-5.1 Собственник регистра

Владельцем регистра является организация, которая:

- 1) Учреждает один или более регистров в рамках одного реестра;
- 2) Несет главную ответственность за ведение, распространение и интеллектуальное содержание этих регистров;
- 3) Может назначить другую организацию для выполнения функций администратора регистра;
- 4) Устанавливает процедуру рассмотрения предложений и апелляций, представляемых организациями.

2-5.2 Администратор регистра

Администратор регистра отвечает за ведение регистра. Это включает:

- 1) Координацию с другими администраторами регистров, представляющими организациями, соответствующим контрольным органом, владельцем регистра и администратором реестра;
- 2) Поддержание элементов в регистре;
- 3) Поддержание и публикация списка представляющих организаций;
- 4) Распространение информационного пакета, содержащего описание регистра и порядок представления предложений;
- 5) Представление периодических докладов владельцу регистра и/или контрольному органу. В каждом докладе описываются полученные предложения и решения, принятые со времени представления последнего доклада. Интервал между представлением этих докладов не должен превышать 12 месяцев.

Администратор регистра может управлять несколькими регистрами.

2-5.3 Пользователь регистра

Пользователем регистра является любое лицо или организация, заинтересованные в доступе к регистру или определении его содержания.

2-5.4 Контрольный орган домена

Контрольный орган домена (DCB) - это группа технических экспертов, назначаемых владельцем регистра для принятия решения о приемлемости предложений по внесению изменений в содержание регистра. Группа должна состоять из экспертов в соответствующей области, составляющей содержание регистра. Таким образом, DCB состоит по меньшей мере из одного представителя от каждого Домена, влияющего на содержание Регистра

2-5.5 Исполнительный контрольный орган

Исполнительный контрольный орган (ECB) должен состоять из представителей каждого из доменов Регистра. ECB будет контролировать и консультировать Менеджера(ов) Регистра и выступать в качестве арбитров по любым решениям или спорам в процессе Регистра. В случае невозможности урегулирования ECB может запросить решение Комитета по гидрографическим сервисам и стандартам ИНО (HSSC).

2-5.6 Представляющие организации

2-5.6.1 Организации, имеющие право представлять

Представляющая организация - организация, которая отвечает критериям, установленным владельцем регистра для внесения предложений об изменении содержания регистра. Администратор регистра определяет, отвечает ли представляющая организация критериям, установленным владельцем регистра. Утвержденная представляющая организация имеет по меньшей мере одного представителя, назначенного для подачи предложений в Регистр от ее имени (многочисленные представители представляющей организации могут назначаться после консультации с Управляющим Регистром).

2-5.7 Обработка предложений

Подающие заявки организации могут представлять просьбы о добавлении, разъяснении, замене и изъятии зарегистрированных элементов.

2-5.7.1 Добавление зарегистрированных элементов

Добавление – это вставка в регистр нового элемента, который описывает концепцию, недостаточно полно описываемую элементом, уже включенным в регистр.

2-5.7.2 Уточнение зарегистрированных элементов

Уточнения исправляют ошибки в правописании, пунктуации, грамматике или улучшают содержание и формулировки. Уточнение не приводит к какому-либо существенному семантическому изменению зарегистрированного элемента. Три

характеристики, которые могут быть уточнены, это определение, другие ссылки и примечания.

2-5.7.3 Замена зарегистрированных элементов:

Замена элемента означает любое предложение, которое приведет к существенному семантическому изменению существующего элемента, такое как изменение имени элемента или его идентификатора camelCase, или изменение изображения элемента. Замена производится путем включения в регистр одного или нескольких новых элементов с новыми идентификаторами и более поздней датой. Первоначальный элемент остается в регистре, но включает в себя дату его замены и ссылку на заменяющие его элементы.

2-5.7.4 Изъятие из обращения зарегистрированных элементов

Изъятие из обращения производится путем оставления этого элемента в реестре, отметки его как изъятых из обращения и указания даты изъятия.

2-6 Администратор регистра должен

- 1) Получать предложения от представляющих организаций;
- 2) Рассматривать предложения в отношении полноты данных;
- 3) Возвращать предложения представляющей организации, если они являются неполными;
- 4) Проверять в регистре наличие аналогичных предложений и, в случае схожести, администратор регистра должен связаться с представляющими организациями;
- 5) Согласовывать предложения с другими администраторами регистров в течение двух календарных недель с даты получения;
- 6) Создавать запись управления предложением со статусом, установленным в состоянии ожидания; и
- 7) Инициировать процесс утверждения.

2-6.1 Законность предложения

Администратор регистра должен использовать следующие критерии для определения того, является ли предложение полным, и отклоняет предложение, если:

- 1) Податель заявки не является квалифицированной представляющей организацией;
- 2) Предлагаемый элемент не относится к классу элементов, назначенных этому администратору регистра;
- 3) Предлагаемый элемент не входит в назначенную сферу Регистра; или
- 4) Предлагаемый элемент уже был предложен.

2-7 Процесс предложения

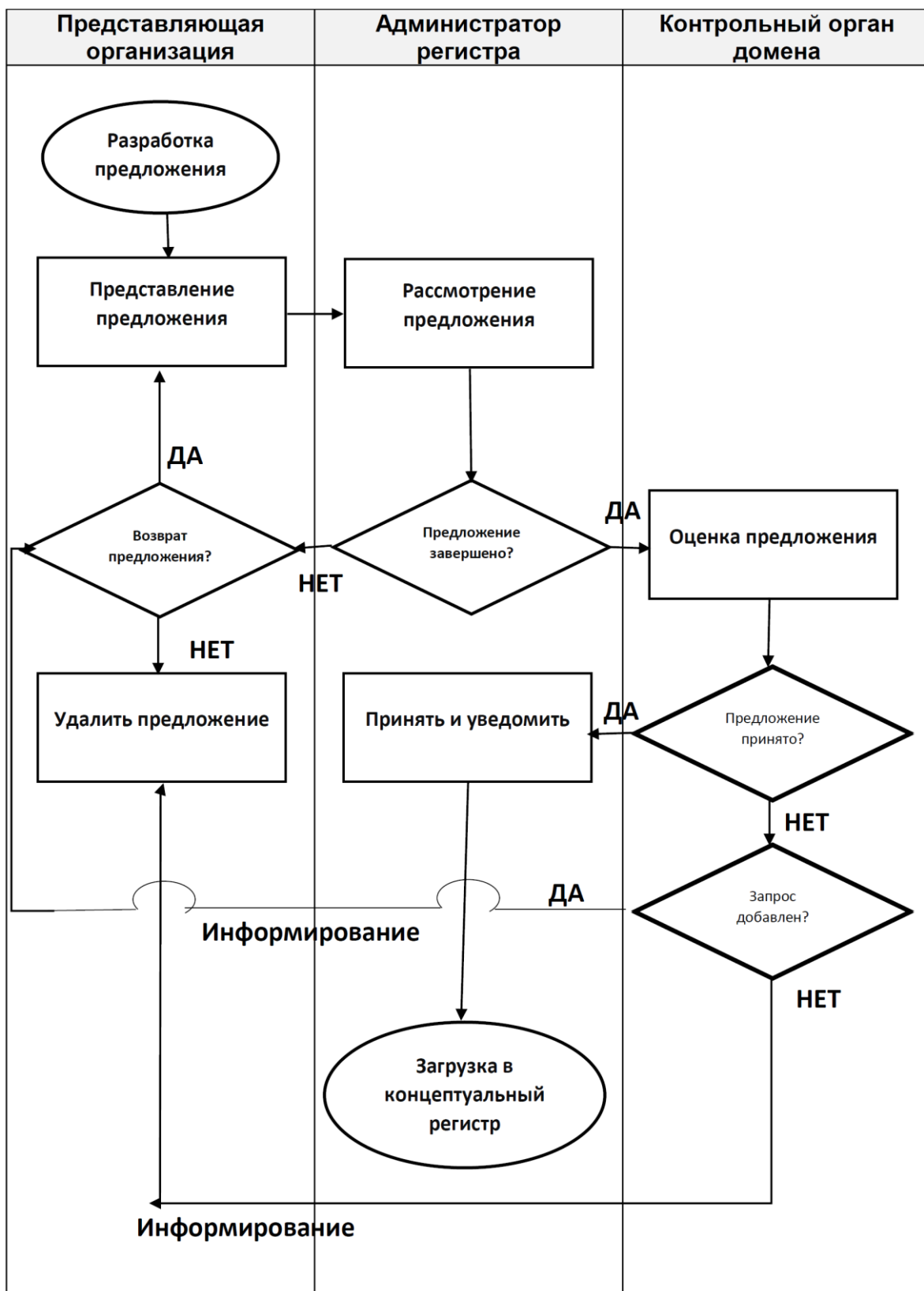


Рисунок 2-1 – Процесс представления предложения в Концептуальный регистр

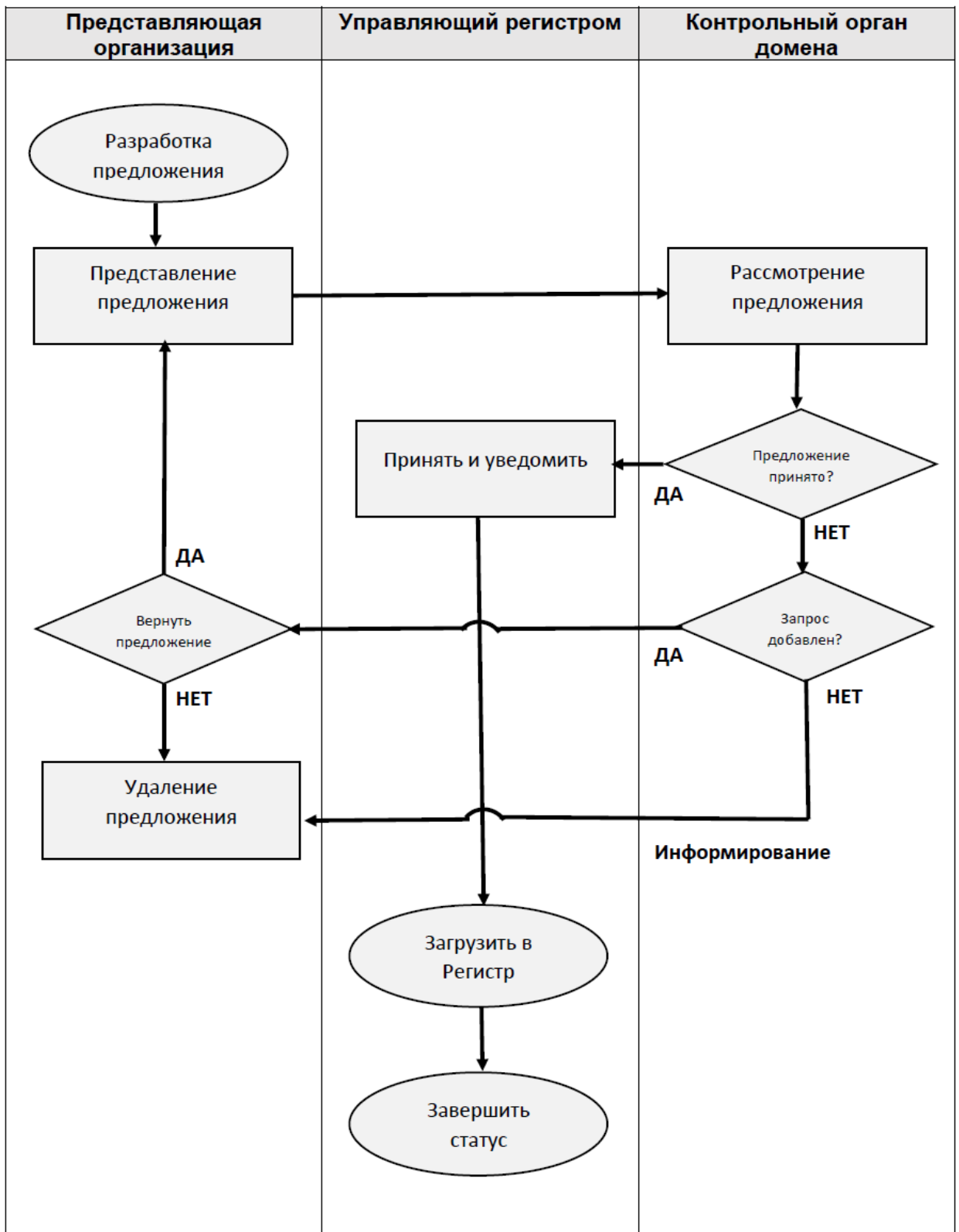


Рисунок 2-2 – Процесс предложения в регистр словаря данных

2-7.1 Процесс одобрения

Процесс определения приемлемости предложений проиллюстрирован на рисунках 2-1 и 2-2 выше. Он должен быть завершен в течение срока, указанного владельцем регистра, в соответствии с S-99.

Администратор регистра должен обеспечивать следующее:

- 1) Если речь идет об уточнении или изъятии элемента из регистра, то установить *itemStatus* на «processing»; и направить предложение контрольному органу управления регистром; или
- 2) Если предложение касается регистрации нового элемента или замены существующего элемента регистра:
 - a) Присвоить *itemIdentifier* новому или заменяющему элементу;
 - b) Установить *itemStatus* элемента на 'processing', и
 - c) Отправить предложение Контролирующему органу домена регистра.

Контролирующий орган домена регистра должен:

- 1) Принять предложение без изменений; принять предложение с учетом изменений, согласованных с представляющей организацией; или не принимать предложение.

Критерии для непринятия предложения включают:

- a) Спецификация элемента является неполной или непонятной;
 - b) Идентичный или очень похожий элемент уже существует в регистре или в другом регистре этого реестра;
 - c) Предлагаемый элемент не относится к классу элементов, включенных в этот регистр;
 - d) Предлагаемый элемент не входит в сферу охвата настоящего Регистра; или
 - e) Обоснование этого предложения является недостаточным.
- 2) Проинформировать администратора регистра о принятом решении и основаниях для такого решения в сроки, установленные владельцем регистра, в соответствии с S-99.

Администратор регистра должен:

- 1) Выполнять функции пункта связи в случае необходимости проведения переговоров между представляющей организацией и Контролирующим органом домена регистра относительно изменений в предложении, которые определяются Контролирующим органом домена регистра в качестве условия принятия; и
- 2) Информировать представляющую организацию о результатах обработки предложения.

Если решение Контролирующего органа является положительным, Администратор Регистра должен в соответствии с политикой в отношении настоящего Регистра:

- 1) Заполнить отчет об управлении предложением с *proposalStatus* установленным на «accepted» а значение параметра принятия *dateAmended* на дату принятия решения Контролирующим органом домена регистра.
- 2) Внести утвержденные изменения в содержание элемента регистра; и
- 3) Установить элемент регистра *itemStatus* на 'valid'. Для предложений о замене или изъятии из обращения заменяемый или выведенный из обращения элемент имеет *itemStatus* установленный на «superseded» или «retired», в зависимости от обстоятельств.

Если Контролирующий орган домена регистра принимает отрицательное решение, то Администратор Регистра должен:

- 1) Обновить данные об управлении предложениями, установив *proposalStatus* на 'rejected', а *dateAmended* на дату принятия решения Контролирующим органом домена регистра; и
- 2) Проинформировать представляющую организацию о сроке обжалования решения Контролирующего органа домена регистра.

Представляющие организации должны:

- 1) Договариваться с контролирующим органом домена регистра через администратора регистра об изменениях в его предложении, которые определяются контролирующим органом домена в качестве условия принятия; и
- 2) Доводить до сведения соответствующих обществ или организаций решения, принятые по предложениям контролирующего органа домена, препровожденных им администратором регистра.

Администратор Регистра должен:

- 1) Распространять результаты процесса утверждения среди общественности.

2-7.1.1 Отмена

Подающие заявки организации могут принять решение об отзыве предложения в любое время в ходе процесса утверждения.

Администратор регистра должен:

- 1) Изменить запись управления предложениями *proposalStatus* с 'not yet determined' на 'withdrawn'.

2-7.1.2 Обращения

Представляющая организация может обратиться к исполнительному контрольному органу регистра, если она не согласна с решением контролирующего органа

домена регистра, отклонить предложение о добавлении, уточнении, изъятии из реестра или замене того или иного элемента. Апелляция должна содержать как минимум описание ситуации, обоснование апелляции и заявление о последствиях, если апелляция не будет удовлетворена. Процесс обжалования проиллюстрирован на рисунках 2-1 и 2.2 выше.

Представляющая организация должна:

- 1) Определить, является ли приемлемым решение относительно предложения о регистрации; и
- 2) Если нет, подать апелляцию администратору регистра.

Администратор регистра должен:

- 1) Направить апелляцию исполнительному контрольному органу регистра.

Исполнительный контрольный орган регистра должен:

- 1) Рассматривать апелляции в соответствии с установленными процедурами;
- 2) Принимать решение о принятии или отклонении апелляции; и
- 3) Возвращать результат администратору регистра.

Администратор регистра должен:

- 1) Обновлять поля данных управления предложениями *proposalStatus* и *dateAmended*;
- 2) Обновлять элемент регистра *itemStatus*; и
- 3) Представлять результаты решения Контролирующему органу домена регистра и представляющей организации.

Представляющая организация должна:

- 1) Доводить результаты обращения до сведения сообщества или организации.

2-7.2 Список представляющих организаций

Администратор Регистра ведет и публикует конкретный регистровый список всех представляющих организаций, которые могут представлять предложения об изменении содержания каждого регистра, которым она управляет. В каждый список должен включать название и контактную информацию каждой представляющей организации. Регистр должен содержать правила как стать представляющей организацией. Владелец регистра несет ответственность за принятие или отклонение заявки.

2-7.3 Публикация

Администратор регистра должен обеспечивать, чтобы информация о действующих, замененных или изъятых из Реестра элементах была легкодоступной для пользователей. Способ предоставления такой информации может зависеть от требований членов сообщества пользователей.

2-7.4 Целостность

Администратор регистра должен гарантировать, чтобы обеспечивалось управление каждым регистром:

- 1) Все аспекты процесса регистрации рассматривались в соответствии с надлежащей деловой практикой;
- 2) Содержание регистра являлось точным; и
- 3) Только уполномоченные лица могли вносить изменения в содержание Регистра.

Администратор регистра должен обеспечивать безопасность и целостность регистра с использованием передовой практики в области ИТ.

2-8 Схема регистра

2-8.1 Введение

Схема, указанная в этом положении, описывает структуру регистра геопространственной информации ИЮ.

Информация о Регистре и элементах в Регистре должна быть:

- 1) Доступной через интерактивный интерфейс Регистра;
- 2) Включаться в любую копию Регистра; и
- 3) Включаться в любой информационный пакет Регистра.

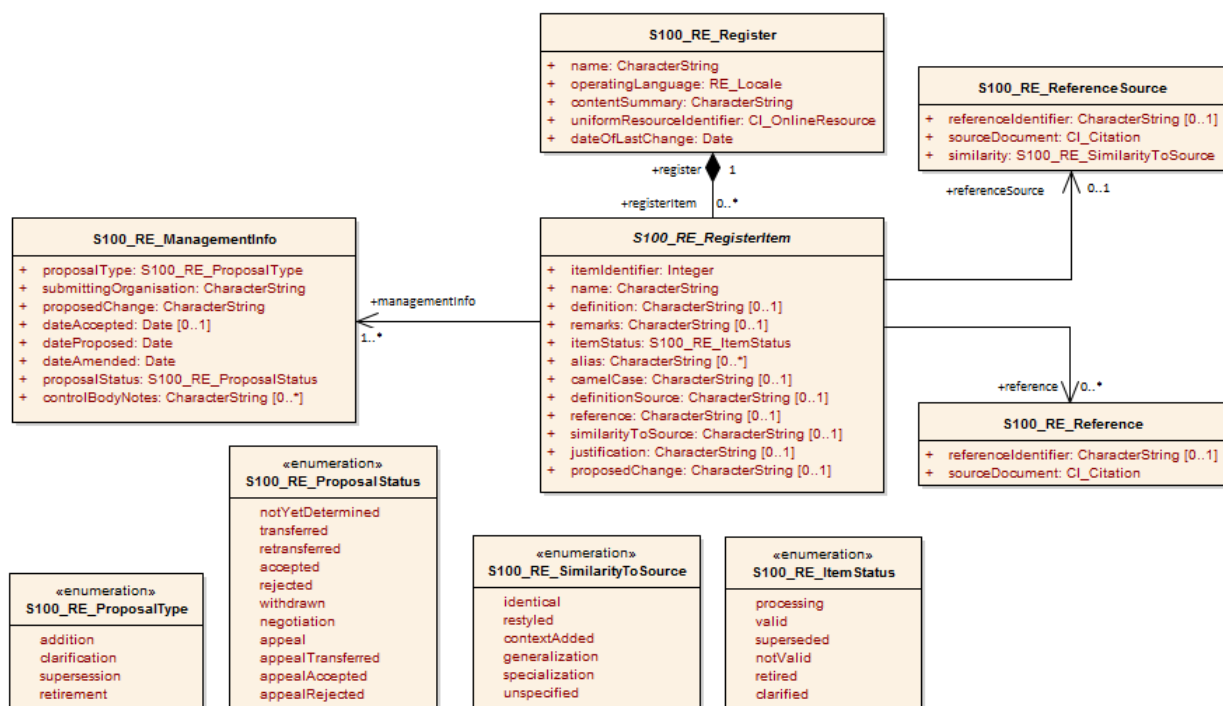


Рисунок 2-3 – Схема регистра

2-8.2 S100_RE_Register (Регистр)

Класс S100_RE_Register дает информацию о самом регистре.

Имя роли	Имя	Описание	Множ-ть	Тип данных	Примечания
Класс	S100_RE_Register		-	-	
Атрибут	name	Название Регистра	1	CharacterString	Уникальное в Реестре
Атрибут	operatingLanguage	Язык, использованный в Регистре	1	RE_Locale	
Атрибут	contentSummary	Краткое содержание	1	CharacterString	
Атрибут	uniformResourceIdentifier	Ссылка на интерфейс Регистра в интернете	1	CI_OnlineResource	
Атрибут	dateOfLastChange	Дата, когда последние изменения были внесены в настоящий Регистр	1	Date	
Ассоциация	registerItem	Пункты Регистра	0..*	S100_RE_RegisterItem	

2-8.3 S100_RE_RegisterItem (элемент регистра)

Класс S100_RE_RegisterItem содержит характеристики, которые являются общими для всех типов зарегистрированных элементов. Конкретные доменные расширения могут быть добавлены в соответствующей части S-100; например, Часть 2a – Концептуальный регистр и регистр словаря данных (Concept and Data Dictionary Registers).

Имя роли	Имя	Описание	Множ-ть	Тип данных	Примечания
Класс	S100_RE_RegisterItem		-	-	Класс абстрактный
Атрибут	itemIdentifier	Каждый пункт имеет свой собственный уникальный идентификатор в регистре	1	Integer	
Атрибут	name	Краткое изложение концепции элемента в Регистре	1	CharacterString	
Атрибут	definition	Должно быть точным указанием на характер, свойства, назначение или качество концепции, реализуемой пунктом.	0..1	CharacterString	Обязательные для регистров: концептуального, словаря данных, изображений и метаданных.
Атрибут	remarks	Дополнительная информация	0..1	CharacterString	
Атрибут	itemStatus	Статус, в котором зарегистрированный пункт существует	1	S100_RE_ItemStatus	
Атрибут	alias	Эквивалентное имя элемента	0..*	CharacterString	

Атрибут	camelCase	Идентификатор элемента, использующего camelCase обозначение	0..1	CharacterString	
Атрибут	definitionSource	Источник определения	0..1	CharacterString	
Атрибут	reference	Идентификатор места, указанного в definitionSource, из которого получено определение	0..1	CharacterString	
Атрибут	similarityToSource	Тип изменения, которое было внесено в определение в том виде, в каком оно существует в источнике определения	0..1	CharacterString	
Атрибут	justification	Основная причина предложения, включая то, как его предлагается использовать	0..1	CharacterString	Заимствовано из S-100_RE_ManagementInfo
Атрибут	proposedChange	Текст предлагаемого изменения	0..1	CharacterString	Заимствовано из S-100_RE_ManagementInfo
Ассоциация	register	Регистр, который содержит этот пункт	1	S100_RE_Register	
Ассоциация	referenceSource	Информация об источнике, из которого было взято определение этого пункта	0..1	S100_RE_ReferenceSource	
Ассоциация	reference	Ссылка на другие стандарты или документы	0..*	S100_RE_Reference	Например INT1 или M4
Ассоциация	managmentInfo	Набор информации, описывающий управление пунктом в Регистре	1..*	S100_RE_ManagmentInfo	

Атрибут camelCase должен:

- 1) Быть сложным словом, в котором слова соединяются без пробелов и капитализируются внутри слова.
- 2) Быть уникальным для этого регистра.
- 3) Соответствовать кодировке UTF-8 (см ISO/IEC 10646) с прописными символами A-Z, строчными символами a-z и цифрами 0-9.
- 4) Концепции должны начинаться со строчных букв a-z.

Пример 1 beaconCardinal - идентификатор Camel Case для концепции Знак кардинальный

Пример 2 categoryOfLandmark идентификатор Camel Case для концепции Категория берегового ориентира

2-8.4 RE_ItemStatus (статус элемента)

Перечень RE_ItemStatus определяет регистрационный статус элемента регистра.

Имя роли	Имя	Описание	Примечания
Перечень	RE_DecisionStatus		
Буквенный	processing	Не было принято никакого решения	
Буквенный	valid	Решение было принято, но оно все еще может быть обжаловано	
Буквенный	superseded	Было принято решение и истек срок для подачи апелляции или была урегулирована апелляция	
Буквенный	notValid	Этот пункт был включен в Регистр, но контролирующий орган домена не принял предложения о его включении	
Буквенный	retired	Было принято решение о том, что данный элемент не рекомендуется для использования. Он не был заменен другим элементом	
Буквенный	clarified	Данный элемент был уточнен и больше не рекомендуется для использования	

2-8.5 S100_RE_ReferenceSource (ссылка на источник)

Класс S100_RE_ReferenceSource определяет информацию об источнике пункта регистра, взятого из внешних документов или регистра.

Имя роли	Имя	Описание	Множ	Тип данных	Примечания
Класс	S100_RE_ReferenceSource		-	-	
Атрибут	referenceIdentifier	Идентификатор места в документе источника, на который сделаны ссылки	0..1	CharacterString	
Атрибут	sourceDocument	Документ источника	1	CI_Citation	
Атрибут	similarity	Указывает, как определение относится к исходному документу	1	S100_RE_SimilarityToSource	

2-8.6 S100_RE_SimilarityToSource (идентичность источнику)

Перечень S100_RE_SimilarityToSource определяет тип изменения, которое было сделано в пункте спецификации относительно пункта спецификации внешнего источника.

Имя роли	Имя	Описание	Примечания
Перечень	S100_RE_SimilarityToSource		
Атрибут	Identical	Никаких изменений в определении не вносилось	
Атрибут	restyled	Стиль определения был изменен, с тем чтобы он соответствовал стилю и структуре других определений в Регистре, которые импортировали это определение	
Атрибут	contextAdded	Определение включает информацию о своем контексте, которая не является явной в спецификации внешнего источника	
Атрибут	generalization	Определение пункта регистра было обобщено и имеет более широкое значение, чем элемент, указанный во внешнем источнике	
Атрибут	specialization	Определение пункта регистра является специализированным и имеет более узкое значение, чем пункт, указанный во внешнем источнике	
Атрибут	unspecified	Характер различий между пунктом регистра и аналогичным пунктом во внешнем источнике не уточняется	

2-8.7 S100_RE_Reference (ссылка)

Класс S100_RE_Reference определяет информацию об источнике и/или происхождение конкретного пункта регистра, полученного из внешнего документа или регистра.

Имя роли	Имя	Описание	Множ	Тип данных	Примечания
Класс	S100_RE_Reference				
Атрибут	referencelIdentifier	Идентификатор места в документе источника, на который сделаны ссылки	0..1	CharacterString	
Атрибут	sourceDocument	Документ источника	1	CI_Citation	

2-8.8 S100_RE_ManagementInfo (информация управления)

Класс S100_RE_ManagementInfo определяет управляющую запись пункта регистра.

Имя роли	Имя	Описание	Множ	Тип данных	Примечания
Класс	S100_RE_ManagementInfo		-	-	
Атрибут	proposalType	Тип предложения	1	S100_RE_ProposalType	
Атрибут	submittingOrganisation	Спонсор предложения	1	CharacterString	
Атрибут	proposedChange	Текст предлагаемого изменения	1	CharacterString	
Атрибут	justification	Основная причина предложения, включая то, как его предлагается использовать	1	CharacterString	
Атрибут	dateAccepted	Дата принятия предложения	0..1	Date	
Атрибут	dateProposed	Дата внесения предложения	1	Date	
Атрибут	dateAmended	Дата внесения поправок по предложению	1	Date	
Атрибут	proposalStatus	Предоставляет значения для описания Статуса рассмотрения предложения о включении или изменении какого-либо пункта регистра	1	RE_Disposition	
Атрибут	controlBodyNotes	Вспомогательная информация управления	0..*	CharacterString	

2-8.9 S100_RE_ProposalType (тип предложения)

Перечень S100_RE_ProposalType определяет тип предложения для элемента регистра.

Имя роли	Имя	Описание	Примечания
Перечень	S100_RE_ProposalType		
Буквенный	addition	Элемент будет добавлен в регистр	
Буквенный	clarification	Незначительные изменения элемента в регистре	
Буквенный	supersession	Элемент будет заменен другим элементом и более не рекомендуется его использовать	
Буквенный	retirement	Принято решение о том, что данный элемент больше не рекомендуется к использованию. Он не заменяется другим элементом	

2-8.10 S100_RE_ProposalStatus (статус предложения)

Перечень S100_RE_ProposalStatus указывает расположение предложения по добавлению или изменению элемента Регистра.

Имя роли	Имя	Описание	Примечания
Перечень	S100_RE_ProposalStatus		
Буквенный	notYetDetermined	Представляющая Организация , представила предложение	

Буквенный	transferred	Администратор регистра запросил контрольный орган домена рассмотреть предложение	
Буквенный	retransferred	Администратор регистра запросил Представляющую организацию дополнить предложение	
Буквенный	accepted	Контрольный орган одобрил предложение	
Буквенный	rejected	Контрольный орган не одобрил предложение	
Буквенный	withdrawn	Представляющая организация сняла предложение	
Буквенный	negotiation	Контрольный орган домена запросил Представляющую организацию дополнить предложение	
Буквенный	appeal	Представляющая организация обратилась с призывом	
Буквенный	appealTransferred	Администратор регистра передал призыв исполнительному контрольному органу	
Буквенный	appealAccepted	Исполнительный контрольный орган принял призыв	
Буквенный	appealRejected	Исполнительный контрольный орган не принял призыв	